

LIETZ INTERNATSDORF HAUBINDA





Das Internatsdorf

Einzigartig im deutschen Bildungswesen

Leben und Lernen im Grünen

Gemeinschaft erleben im Lietz Internatsdorf Haubinda

Das Internatsdorf Haubinda ist einzigartig im deutschen Bildungswesen. Idyllisch gelegen im Süden von Thüringen, wachsen die Schüler behütet in der Dorfgemeinschaft auf. Ein eigenes Haus für jede Familie, ein Backhäuschen, eine Gärtnerei mit Gewächshaus, ein großer Bauernhof und eine große Werkstatt für Holz- und Metallarbeiten – das alles zeichnet das Leben in Haubinda aus.

Die ruhige Lage auf dem Land bietet den Schülern die Möglichkeit, sich im Einklang mit der Natur zu entfalten und ein ökologisches Bewusstsein zu entwickeln. Jeweils acht bis zehn Schüler leben auf dem weitläufigen Gelände von 90 Hektar in eigenen Wohnungen und Häusern mit zwei Pädagogen in Wohngemein-

schaften, den sogenannten „Familien“, zusammen. Altersentsprechend werden sie von ihren Familieneltern unterstützt und durch den Alltag geführt. Ein zentrales Anliegen ist es, dass sich die Schüler in der Internatsgemeinschaft geborgen fühlen und sich zugleich zu bodenständigen Persönlichkeiten entwickeln. Im Alltag stehen für die Schüler neben hauswirtschaftlichen Tätigkeiten wie dem Kochen in der Lehrküche auch praktische Arbeiten auf dem Programm. Dabei pflegen sie etwa Seite an Seite mit einer Gärtnerin die Obst- und Gemüsebeete, arbeiten im Gewächshaus und versorgen Pferde, Schafe, Schweine und Hühner. Handwerkliches Geschick ist in der Schreinerei gefragt. Hier gilt es, mit Holz zu arbeiten und das Bedienen der Maschinen zu erlernen.

Besonders wichtig ist das Thema Landwirtschaft: Die Schüler lernen, nachhaltig mit natürlichen Ressourcen umzugehen und den Naturkreislauf der ökologischen Produktion nachzuvollziehen. Außerdem besteht die Möglichkeit, den Angel- und den Jugendjagdschein zu absolvieren.

Bereichert wird das Leben auf dem Internatsdorf durch kulturelle Höhepunkte. Die Theaterklassen führen in jedem Jahr zahlreiche Stücke auf. Für die Chormitglieder stehen regelmäßige Proben für Veranstaltungen wie den Weihnachtsmarkt oder das Schulfest auf dem Programm. In den Kunstgilden können die Schüler ihrer Kreativität freien Lauf lassen.





Der Schulstaat Haubinda

Demokratisch, am Markt orientiert, sozial engagiert, kreativ und bodenständig – und ein Novum im deutschen Bildungswesen

Im Lietz Internatsdorf Haubinda leben und lernen Schülerinnen und Schüler der Klassen 1 bis 13. Die Hälfte der Schüler lebt im Internat, die andere Hälfte besucht die Ganztagschule als Tagesschüler.

Im Thüringischen Haubinda ist es möglich, die folgenden staatlich anerkannten Schulabschlüsse zu erlangen:

- Hauptschulabschluss
- Qualifizierender Hauptschulabschluss
- Mittlere Reife
- Fachhochschulreife
- Abitur

Das Schulleben kann mit der 1. Grundschulklasse beginnen. Innerhalb der Grundschule lernen die Schülerinnen und Schüler sowohl in Jahrgangsklassen als auch in altersgemischten Stammgruppen. Im Bereich der Klassen 5 und 6 werden sie dann auf die Anforderungen der Thüringer Regelschule (Verbindung von Haupt- und Realschule) vorbereitet. Und jeder, der die entsprechenden Leistungen erbringt, kann seine Schullaufbahn bis hin zum Abitur in der Fachoberschule oder auf dem Beruflichen Gymnasium fortsetzen.

Ein Novum im deutschen Bildungswesen ist der Schulstaat Haubinda. Alle Schüler und Mitarbeiter

wählen ein Schülerparlament. Aus diesem Parlament geht der Schulkanzler hervor, der sich für die Interessen der Schüler einsetzt und diese vor der Internatsleitung vertritt.

Während sich das Schülergericht, das ausschließlich mit Schülern besetzt ist, um alltägliche Vorfälle kümmert, beschäftigt sich das Verfassungsgericht – bestehend aus Schülern und Lehrern – mit der Kontrolle der Abläufe und der Einhaltung der Schulverfassung.





Der Lernalltag

Die Lehrpläne orientieren sich an der thüringischen Schulordnung, alle Abschlüsse sind staatlich anerkannt.

Nach der vierjährigen Grundschule besuchen die Kinder die Klassen 5 und 6 der Thüringer Regelschule.

Mit dem Einstieg in die Klasse 7 entscheiden sich die Schülerinnen und Schüler für ein Wahlpflichtfach:

- Naturwissenschaften
- Wirtschaft, Umwelt und Europa
- Darstellen und Gestalten

Hiernach richtet sich der Schulbereich, den die Schüler dann besuchen werden. In allen Schulbereichen engagieren sich die Klassen auf dem gesamten Schulgelände: im Naturwissenschaftszentrum, auf dem Schulbauernhof, im Pferdestall oder im Sport.



Die Schüler des Bereiches Darstellen & Gestalten inszenieren Programme für die Kapelle am Mittwoch.

In den Klassen 7 und 8 werden die Schüler in den Fächern Englisch und Mathematik integrativ unterrichtet, aber differenziert bewertet. Am Ende der 8. Klasse erhalten sie dann die Empfehlung für den Hauptschul- oder den Realschulzweig. Ab Klasse 9 erfolgt eine weitere Differenzierung in Haupt- und Realschulkurs. Die Hauptschüler können dann den Qualifizierenden Hauptschulabschluss absolvieren und erlangen so die Berechtigung zum weiteren Besuch der Realschulklasse 9 und 10. Mit dem Abschluss der Mittleren Reife nach der 10. Klasse erhalten sie die Berechtigung zum Besuch der 11. und 12. Klasse der Fachoberschule.



Besonders leistungsbereite Schülerinnen und Schüler haben dann die Möglichkeit, die 13. Klasse zu besuchen, um ihre Schullaufbahn in Haubinda mit dem Abitur zu beenden. Darüber hinaus können die Schüler das Berufliche Gymnasium mit dem Schwerpunktfach Wirtschaft besuchen und ebenfalls mit dem Abitur abschließen. Alle Schülerinnen und Schüler haben die Möglichkeit, folgende Zertifikate zu erlangen:

- International anerkannte Sprachenzertifikate der University of Cambridge (Key English Test (KET) A2, Preliminary English Test (PET) B1, First Certificate in English (FCE) B2)
- International anerkannter Tauchschein (PADI Open Water Diver)



Beispiel aus dem Tages- und Arbeitsplan eines Schülers der 9. Klasse

Montag

	7.40 Uhr	Frühstück
	8.15 - 9.00 Uhr	Naturwissenschaften
	9.05 - 9.50 Uhr	Naturwissenschaften
	10.10 - 10.55 Uhr	Englisch
	11.00 - 11.45 Uhr	Sozialkunde
	11.50 - 12.35 Uhr	Kunst
	12.40 - 13.25 Uhr	Mathematik
	13.25 - 14.10 Uhr	Mittagspause mit gemeinsamem Mittagessen
	14.10 - 15.40 Uhr	Schülergericht
	15.45 - 16.00 Uhr	Vesper
	16.15 - 17.00 Uhr	Mathematiknachhilfe
	17.00 - 17.30 Uhr	Freizeit
	17.30 - 18.20 Uhr	Lernzeit im Familienhaus
	18.30 Uhr	Abendessen
	19.15 Uhr	Fußballgilde

Mittwoch

19.30 Uhr Kapelle

Donnerstag

Ab 19.00 Uhr Familienabend

Samstag

	7.40 Uhr	Frühstück
	8.15 - 9.00 Uhr	Deutsch
	9.05 - 9.50 Uhr	Deutsch
	10.10 - 10.55 Uhr	Chemie
	11.00 - 11.45 Uhr	Chemie
	12.00 - 14.00 Uhr	Mittagspause mit gemeinsamem Mittagessen
	Ab 14.00 Uhr	Wochenendangebot (z.B. Modellbau, Backen, Arbeitseinsatz)

Sonntag

	9.00 - 10.00 Uhr	Freiwilliges Frühstück
	12.00 - 14.00 Uhr	Mittagspause mit gemeinsamem Mittagessen
	14.00 Uhr	Ausflug ins Schwimmbad, Kino oder zum Eislaufen
	18.30 - 19.00 Uhr	Abendessen
	19.15 - 20.00 Uhr	Lernzeit im Familienhaus

Unsere Sportangebote:

- Aerobic
- Gymnastik
- Fitness
- Reiten
- Skaten
- Tennis
- Badminton
- Klettern
- Tauchen
- Schwimmen
- Basketball
- Fußball
- Volleyball
- Kraftsport und Krafttraining
- Judo/ Jiu-Jiutsu
- Schießen
- Tischtennis



Gilden Grundschule

- Streit-Schlichter-Ausbildung
- Aerobic oder Sportspiele
- Modellbau
- Junge Handwerker
- Natur und Tier



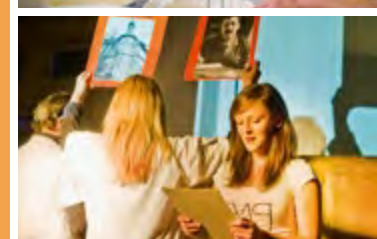
Gilden Bereich 5/6

- Kunstgilde
- Landwirtschaft
- Holzbearbeitung
- Metallgilde
- Kochen und Backen



Gilden Bereich 7-10

- Fitness u. Kraftsport
- Bürosoftware
- Feuerwehrgilde
- Schülergericht
- Reiten



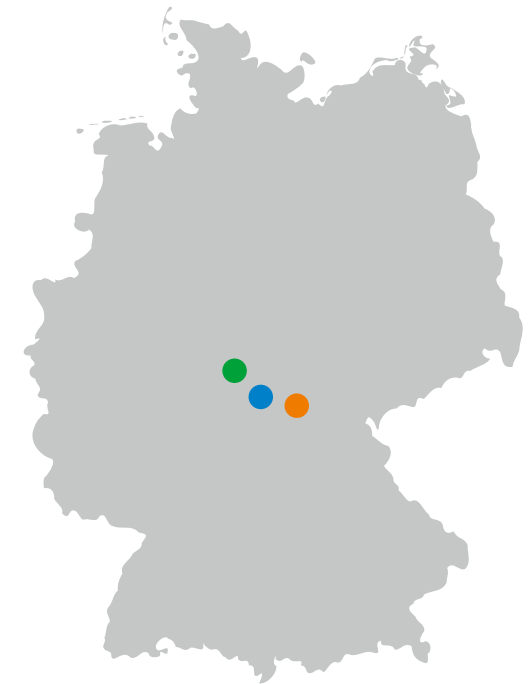
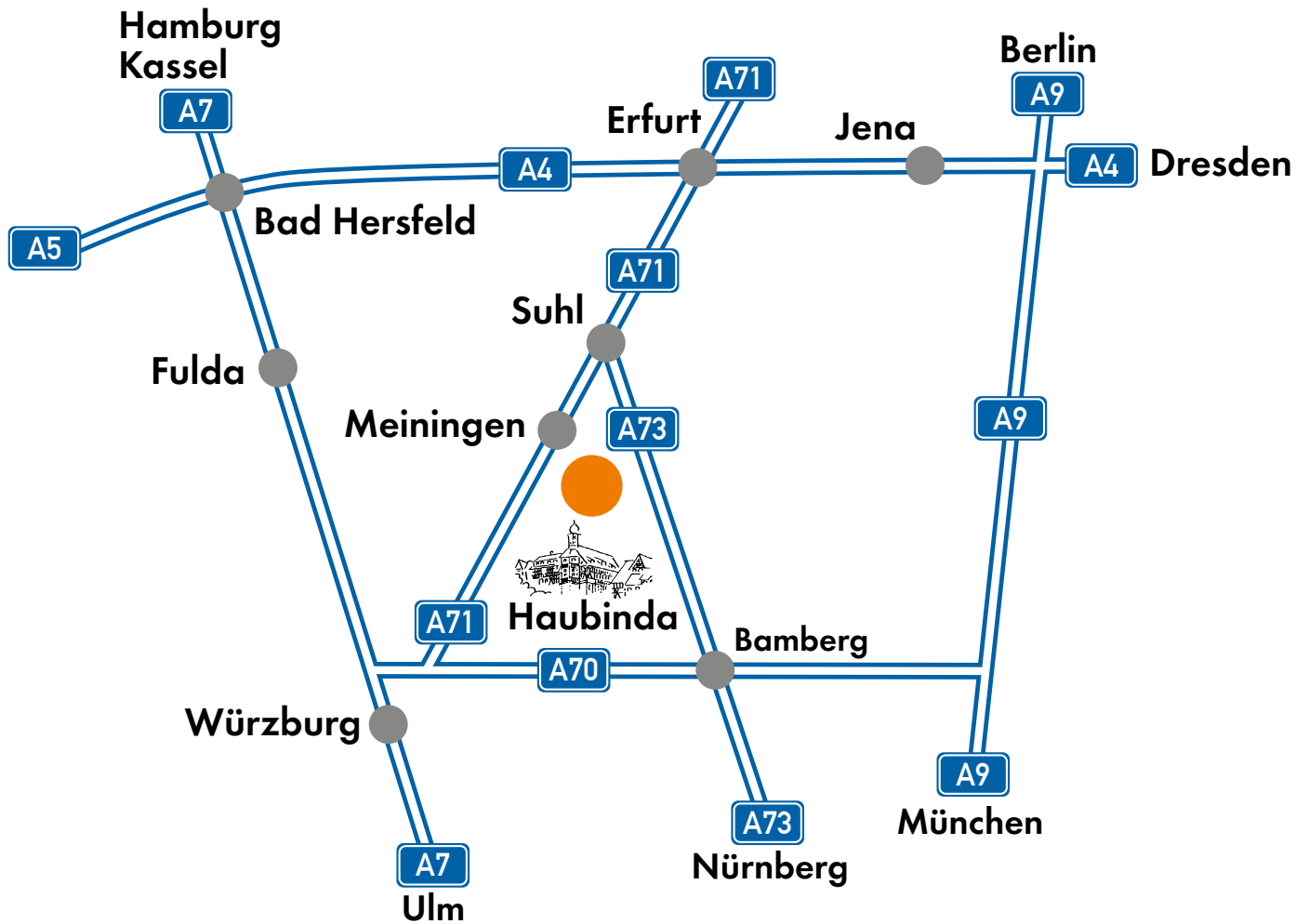
weitere Angebote

- Tischtennis
- Nordic Walking
- Klavier
- Schlagzeug
- Spanisch



Zur Heimreise werden die Schüler mit einem Transfer-Shuttlebus zu den Bahnhöfen Fulda, Nürnberg, Erlangen, Lichtenfels und Suhl gebracht. Von dort werden sie zur Anreise auch wieder abgeholt.

- Lietz Internatsdorf Haubinda
- Lietz Internat Hohenwehrda
- Lietz Internat Schloss Bieberstein



Lietz Internatsdorf Haubinda
 Staatlich anerkannte Schule in freier
 Trägerschaft, Grund-, Haupt- und Real-
 schule, Fachoberschule und Berufliches
 Gymnasium, Klassen 1-13
 Stiftung 01 • 98663 Haubinda
 Tel. +49 (0) 38675 671-0
 Fax +49 (0) 38675 671-50
 haubinda@lietz-schule.de
 www.internatsdorf.de

Stiftung Deutsche Landerziehungsheime Hermann-Lietz-Schule
Lietz Internatsdorf Haubinda • Stiftung 01 • D-98663 Haubinda
Telefon +49 (0) 36875 671-0 • Fax +49 (0) 36875 671-50 • haubinda@lietz-schule.de • www.internatsdorf.de